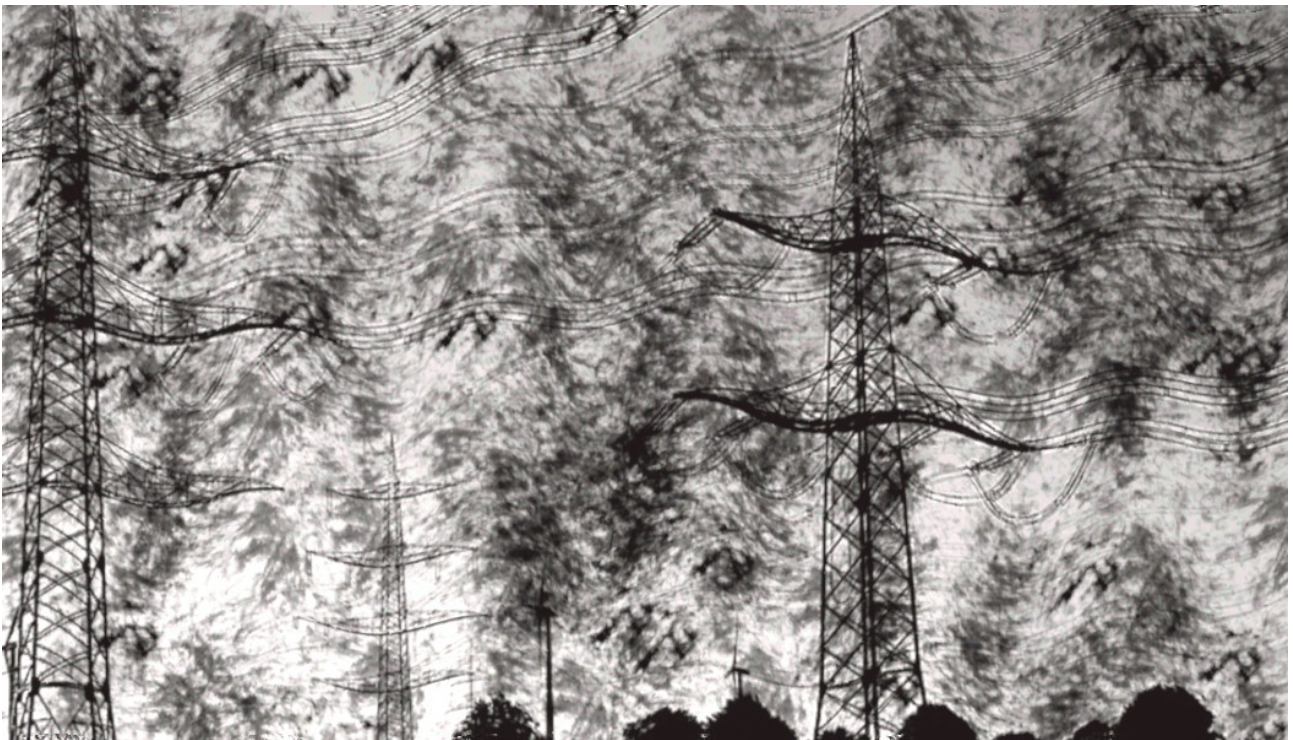


# KOLONIAL INFRASTRUKTUR



## **Hur den gröna omställningen innebär fördubblad exploatering**

**Kolonialism** - ”stater eller grupper erövring och behärsande av, för dem, mer eller mindre främmande territorier” samt ”praktiken genom vilken länder med makt direkt kontrollerar länder med mindre makt och använder deras resurser för att öka sin egen makt och rikedom”

**Infrastruktur** - ”anläggningar och strukturer som säkrar grundläggande funktioner i samhället. Framförallt avses system för transport av varor, personer och tjänster samt för energi och information. Till infrastruktur räknas även bebyggelse och fastighetsstruktur.”

**[kolonialinfrastruktur.noblogs.org](http://kolonialinfrastruktur.noblogs.org)**

# GRÖN KOLONIALISM

Varje dag försvinner skogen ut via skogsvägarna, ned till de asfalterade vägarna, vidare till sågverk, virkesterminaler, massafabriker och pappersbruk. Varje dag dundrar malm och mineraler ut längs med malmbanan vidare till malmhamnarna i Luleå och Narvik. Varje dag letar sig kvicksilver och arsenik ut ur de sprängda bergens slaggdammar. Ger nervskador åt djur och människor. Ger oss cancer och autoimmuna sjukdomar.

Städernas rikedomar uppstår inte ur tomma intet. Med skördare, grävmaskiner, tåg och lastbilar hämtas resurser och energi här ute i kolonierna och forslas in till de urbana områdena. Det är uppenbart att flödet rör sig tämligen enkelriktat. Från världssystemets utkanter till dess centrum. Från glesbygd till stad. Från oss här ute till dom där inne.

Inget med det här är nytt. Strukturen bygger fortfarande på samma logik av uttömning av vissa områden och ackumulering på andra. Kolonialismen är inte ett avslutat kapitel. Den har bara förändrats och effektiviserats. Det finns fortfarande *vissa grupper* som *direkt kontrollerar områden med mindre makt och använder deras resurser för att öka sin egen makt*. Det är för oss konkret och uppenbart. Lika uppenbart som tågen som dönar förbi på malmbanan eller lastbilarna med timmer som passerar utanför våra fönster.

Skillnaden är hur kolonialismen framställs. Utvinningen av metaller, kalavverkningen av skog och upprättandet av stora vindkraftsparker framställs nu som nycklar för att lyckas med den så kallade "gröna omställningen" för att kunna motverka en global uppvärmning i skapandet av en fossilfri värld. Man lyfter fram att denna exploatering är ett nödvändigt steg i rätt riktning mot ett hållbart och klimatsmart samhälle. Mer konkret: metaller till sånt som elbilar, solpaneler och vindkraftverk, och träd till bland annat biobränsle och el.

Men verkligheten här ute ser väldigt mycket mindre grön och miljövänligt ut än den värld som företagen, politikerna och myndigheterna målar upp. Bolagen avverkar i allt större omfattning. De få riktiga skogarna som ännu finns kvar är snart även de kalhuggna, markberedda och omvandlade till trädåkrar. Parallellt med en gruvboom som bokstavligen håller på att explodera i norr, i jämn takt med en drastisk ökning av antalet vindkraftsparker. Vi ser snarare hur våra landskap omvandlas till industriområden. Vi ser milsvida vindkraftsparker där varken djur eller människor vill leva, där mikroplaster sprids ut över våra marker och vindsnurrorna tar död på de fåtal rovfåglar som ännu finns kvar. Vi ser kalhyggen och spöklika monokulturer av contorta-tallar, en massutrotning av arter och en minskad biologisk mångfald. Vi ser gruvdammar som läcker ut tungmetaller i våra dricksvatten och som lämnar stora tomma hål efter sig.

Detta är den gröna omställningens smutsiga baksida. Det här är vad som gömmer sig bakom kolonialismens påklitrade gröna leende. Processen har redan börjat, för länge sen, och en acceleration är på gång.

# DET ACCELERERAR

Nya vägar, nya fabriker, nya gruvor, uppgraderade järnvägar, snabbare skövling, automatiserade och upprustade industrier.

Det finns stora planer för norra delen av Sverige. Det görs massiva satsningar just nu, och enligt Arne Müller beräknas investeringar på ca 700 miljarder kronor investeras i "gröna" fabriker såsom Northvolt, Green Steel, och Fertiberia, samt fabriker av LKAB och SSAB för produktionen av batterier, stål och syntetiskt gödsel. De tillsammans kommer att behöva ungefär 80 TWh el per år. Det är mer än hälften av Sveriges nuvarande energiförbrukning som ligger på 140 TWh. Jag säger det igen: Det är mer än hälften av Sveriges nuvarande energiförbrukning. Man pratar om att den elen i huvudsak ska komma ifrån vindkraft och biomassa (dvs skog), men går den ekvationen egentligen ihop? Det skulle i så fall behövas flera tusen vindkraftverk bara för att försörja dessa fabriker med el. Utöver finns det också ett enormt sug efter större mängder el för att driva alla nya elbilar, försörja cementindustrin, olika raffinaderier med mera. Därmed tror man, och förbereder sig även på, att Sveriges elbehov kan komma att fördubblas eller till och med tredubblas framöver. Detta ställer helt enorma krav på metaller, markområden och elnät. Därför satsas det nu stora summor på att uppgradera infrastrukturen i framförallt Norrbotten och Västerbotten.

När det kommer till vindkraften görs just nu investeringar på över 100 miljarder kronor. År 2021 beräknar man att bygga 2,2 GW och året därpå ytterligare 2,5 GW. Man satsar på att fördubbla vindkraftens produktion från 27,5 TWh (år 2020) till 48 TWh (år 2024). I detta fall kommer vindkraftens produktion motsvara en tredjedel av dagens elanvändningen i Sverige.

Men för att bygga alla vindkraftverk och kunna förse alla dessa fabriker med metaller krävs också en ökad gruvdrift. Vilket betyder projekt som de i Rönnbäcken, Gallok, Norra Kärr, Mertainen, Viscaria, Leveäniemi, Kaunisvaara, Fäboliden, Sahavaara... I nuläget finns det 15 gruvor i drift i Sverige och ytterligare 14 projekt har nu fått beviljad bearbetningskoncession av Bergsstaten. Arne Müller skriver så här: "Sammanlagt är det ett tiotal gruvprojekt som kommit så långt på väg att det med dagens förutsättningar är fullt rimligt att det faktiskt påbörjas brytning inom de närmaste tio åren. Några skulle kunna komma igång inom två till tre år, men för de flesta handlar det snarare om mer än fem år till start. Tillsammans med tänkbara öknings av produktionen vid befintliga gruvor skulle det innebära en ganska rejäl tillväxt inom den svenska gruvbranschen inom de kommande åren." (och det skrev han år 2020!).

För att ge lite perspektiv till vad som pågår i Norrland just nu kan tilläggas att Europas kanske största årliga internationella mässa, konferans och mötespunkt för gruvindustrins viktigaste människor vid namn "Euro Mine Expo" anordnas i just Skellefteå.

Även inom skogsindustrin bygger SCA och Sveaskog ut sina fabriker och förbereder sig för ökad exploatering. T. ex. bygger SCA en ny massafabrik i Sundsvall ("Ortvikens industriterminal") som kommer att möjliggöra en tredubblad produktion alldeles snart, samt en fördubblad produktion på Bollsta sågverk genom byggandet av ett nytt

justerverk som beräknas stå färdigt hösten 2022. Träindustriföretaget Setra, som är ett dotterbolag till Sveaskog och Mellanskog, håller på att fördubbla sin produktion i Malå (Västerbotten) genom att investera ca 390 miljoner i dess anläggning. Dessutom har det precis byggts en stor skogsmaskinfabrik för Komatsu i Umeå.

Detta betyder alltså inte bara fler men också större fabriker, inte bara fler men också större gruvor, inte bara fler men också större hyggen, inte bara fler men också större vindkraftverk. Det räcker inte med att allt ökar i antal. Ökningen är både i skala och tempo. Snabbare och mer av allt och framförallt snabbare och mer av det samma: kolonialism. Och tillsammans håller hela det koloniala projektet på att trycka gasen i botten...

Mellan Umeå och Luleå håller man på att anlägga den så kallade Norrbotniabanan för högfartståg som med sin raka sträckning, snabba hastighet, och kapacitet att klara av tyngre och högre laster, kommer att kunna bidra till en enorm ökning av transport av människor och gods. Man håller också på att digitalisera hela järnvägssystemet med implementerandet av signalsystemet ERTMS vilket kommer att möjliggöra en avsevärd ökning av trafiktätheten. Även inlandsbanan, som uppfördes som en transportlänk till och från Sveriges mest råvarurika regioner för att öka möjligheterna till exploatering i norra Sverige, ska nu uppgraderas de närmsta åren för att öka exploateringskapaciteten.

På Luleå tekniska universitet (LTU) har man tillsammans med Boliden, LKAB, Mobilaris, Northvolt, Skellefteå Kraft och SSAB startat projektet T-25 som ämnar att öka antalet invånare i Norrbotten och Västerbotten med 25 000 personer tills 2027 för att kunna förse alla nya ”gröna” industrier med den arbetskraft som kommer att behövas.

I Svenska Kraftnäts Systemutvecklingsplan kan man läsa att det finns planer på att uppgradera elnäten så att elanvändningen kan dubblas de närmsta tio åren för att kunna tillgodose ökningen av ”förnyelsebar energi” för den ”gröna omställningen”.

Det ligger djupt rotat i den svenska självbilden att Sverige är fullt av skog och fjäll, men den verkligheten håller på att tas ifrån oss. Det är snarare så att om inget drastiskt görs snart skulle nästan all riktig skog kunna vara borta på bara några år. Ungefär samtidigt som Norrland har förvandlats till ett fullt giftigt industriområde, där berggrunden på många håll har sprängts sönder och vi till slut måste köpa vårt dricksvatten på Ica.

***kolonialinfrastruktur.noblogs.org*** är en hemsida som publicerar information om industrialiseringens framfart i Norrland, Sapmi, med fokus på infrastruktur för gruv-, skogs-, och vindkraftsindustrierna. Här kan du bland annat läsa om vart Sveriges största sågverk ligger, vilka gruvor som börjar bli startklara, vilka planer det finns för kuststäderna, hur godstransportlederna går, vart cheferna bor någonstans, och var de olika branscherna träffas och håller sina mässor och event. Vid frågor, förslag, synpunkter och funderingar mejla oss gärna på:

**[kolonialinfrastruktur@riseup.net](mailto:kolonialinfrastruktur@riseup.net)**

17 juni 2022